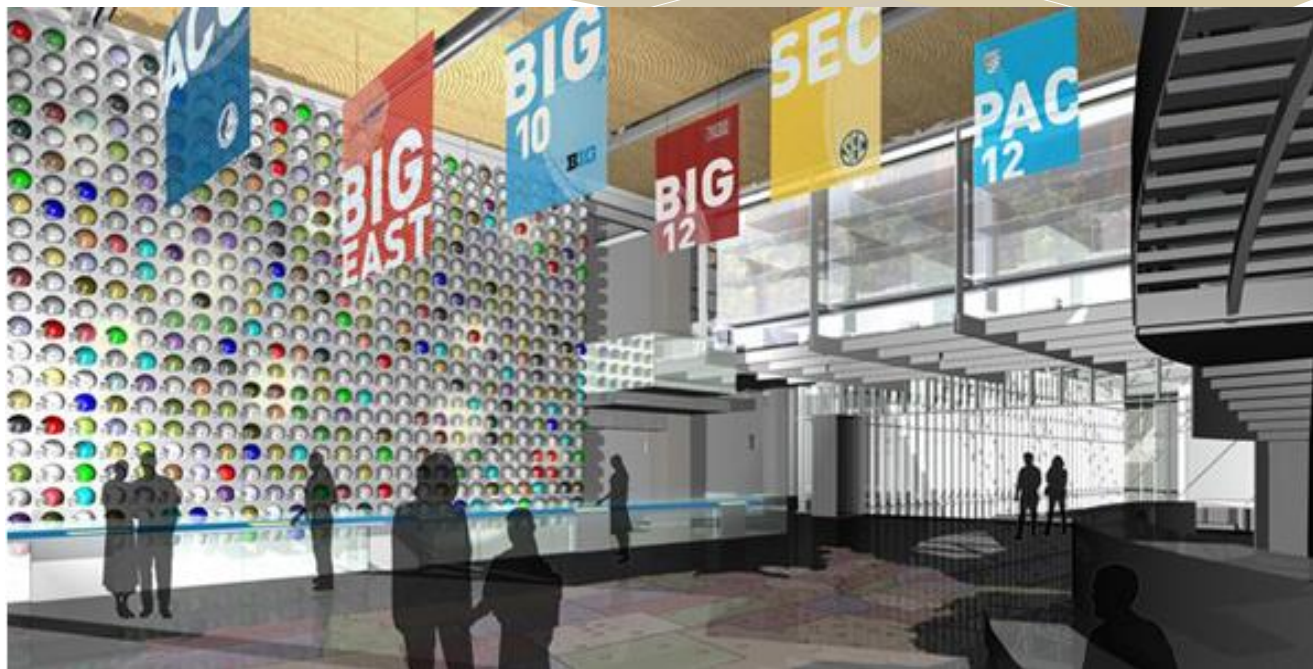


博物馆与展示设计

* 史贤琴





博物馆与展示设计教学内容

- * 一、展示设计概述
- * 二、展示构成设计
- * 三、展示设计基本法则
- * 四、展示设计程序
- * 五、展示空间设计
- * 六、实践作业

- * 博物馆分为大、中、小型。大型馆(建筑规模大于10000 m²)一般适用于中央各部委直属博物馆和各省、自治区、直辖市博物馆;中型馆(建筑规模为4000~10000 m²)一般适用于各系统省厅(局)直属博物馆和省辖市(地)博物馆;小型馆(建筑规模小于4000 m²)一般适用于各系统市(地)、县(县级市)局直属博物馆和县(县级市)博物馆。

- * 博物馆应由藏品库区、陈列区、技术及办公用房、观众服务设施等部分组成。
- * 观众服务设施应包括售票处、存物处、纪念品出售处、食品小卖部、休息处、厕所等。
- * 藏品库区应由藏品库房、缓冲间、藏品暂存库房、鉴赏室、保管装具贮藏室、管理办公室等部分组成。
- * 陈列区应由陈列室、美术制作室、陈列装具贮藏室、进厅、观众休息处、报告厅、接待室、管理办公室、警卫值班室、厕所等部分组成。

- * 陈列室的面积、分间应符合灵活布置展品的要求，每一陈列主题的展线长度不宜大于300m。
- * 陈列室的室内净高除工艺、空间、视距等有特殊要求外，应为3.5~5m。

苏州博物馆

* 博物馆新馆的设计结合了传统的苏州建筑风格，把博物馆置于院落之间，使建筑物与其周围环境相协调。



温州博物馆



一、展示设计概述

* 展示设计的含义:

- 1、“展示”是展示会的简称,展示的概念是“展览”概念的扩展。“展览”就是将物品摆出来给人们观看的意思,而“展示”活动是强调公众参与与活动,不仅仅是接受信息,而且要反馈信息,
- 2、现代展示是一个有着丰富内容、涉及领域广泛,展示设计是一个以环境艺术设计学科为主,涉及其他多种相关学科的设计领域。
- 3、在设计方法和程序上,展示设计具有室内设计,公共空间设计、景观设计及视觉传达、工业设计等方面的特点。

展示设计分类

- **按展示动机和功能：**分观赏型展示、推广型展示、交易型展示等。
- **按内容和性质：**分综合型、专业型、命题型或经贸商业展示、人文自然展示等。
- **按展示手段：**分实物展、图片展、演示展示、综合展示等。
- **按参展地域和地区：**分地方展、全国展、区域性展、国际展等。
- **按展览规模：**分大型、中型、小型、国际型、国家型、地方型展览。
- **按展览时间：**分固定、长期、短期、定期、不定期等。

二、展示构成设计

- * **展示专项设计内容：**包括展示环境空间设计；以文字图象等构成展示视觉流程的版式设计；运用自然光源和人造光源营造展示气氛的照明设计；展示活动中使用的器具和陈列的道具与成列设计；充满意境、情调的色彩设计；丰富其他设计及装饰作用的绿化设计等。

- * **展示设计空间分类方法**：有目的分类、功能分类、规模分类等。
- * **展示空间设计要点**：展示氛围的强烈、品牌系统的鲜明、功能布局的合理、便利的展架拆装系统。
- * **展示空间的构成部分**：从功能角度来讲主要有主体空间、展示空间、演示交流空间、销售空间、卖品部、洽谈间、辅助空间、过度空间、走道空间、休息空间服务设施空间。
- * **空间的构成样式**：通道式、中心式、发射式、点式、层次式、模拟式。

* 空间的分类

空间可分为室内空间和室外空间两类

* 展示空间的特征

空间的四维性；组合空间的多姿、多变性；空间的开放、流动性；群体、时效空间的多功能性。

* 展示空间的构成形式

1、从展示空间功能来划分有：

展览空间（外围空间、陈列空间、销售空间、演示交流空间）

辅助空间（共享空间、服务设施空间）

2、从空间组织形式上分：总体空间和局部空间

展示的色彩与照明设计

* 色彩设计

既是展示设计的色彩方案，包括展示空间造型、版面、道具、展品等的色彩设计。

* 照明设计

展示设计照明是一个系统工程。常见的展示现场照明方式有三大类：

- 1、自然光；
- 2、人工采光（灯光）；
- 3、人工、自然混合光。

展示的绿化设计

- * **绿化的作用和功能**：有效改善室内外环境，充分满足观众审美观赏需求，有效组织展示空间。
- * **植物配置方法与布局形式**：根据展示空间的特点及植物的种类、姿态、香色的差异性。植物有着不同的配置方法。

展示的版面与展品设计

* 版面设计

- 1、包括标题的定位、字体、底版、版心色调、图片形式、分版式等，是在总版式确定后，各个具体版面的排版。
- 2、版面的形式法则以多样统一为支柱，包含整体、对称、对比、均衡、调和、比率、韵律、分割等。

* 展品设计

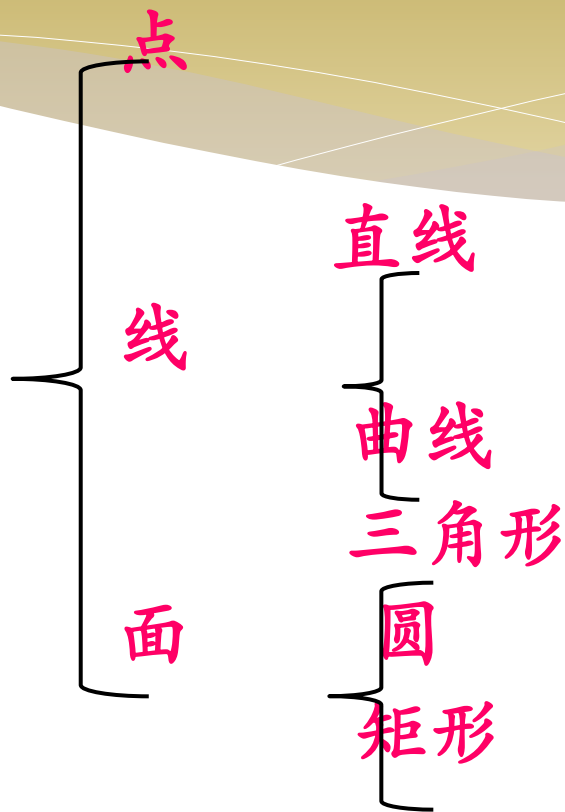
展示场所所有的物品称为展品。

展示道具设计

- * 展示道具设计是展示空间设计的重要构成部分，它的形态、材质、肌理、工艺、色彩、结构方式等，在展示风格形成中起到决定的作用，我们在后边的课中重点讲解这部分内容。

三、展示设计基本法则

展示设计的
视觉元素



*

设计的形式法则

设计的形式法则

- * 比例与尺度
- * 重复与渐变
- * 对称与均衡
- * 对比与统一
- * 节奏与韵律
- * 其他

- * **比例尺度：**展示设计中比例和尺度，是指展示空间形态之间以及与人之间的空间尺寸和关系。
- * **重复与渐变：**重复—优点单纯、清晰、平和、无限之感。缺点：过分统一时会产生枯燥感，缺乏变化。
- * **对称与均衡：**是指展示空间以及其中各种形态之间构成的可以给人以平稳的视觉感受的型体之间的关系。

- * **统一与对比**：统一，是把两个或两个以上相同性质但不同量的物体放置在一起，或把几种不同性质但相近似的物体放置在一起，并以某一艺术手法对它们进行整合、归纳、一致化处理，给人以相一致的融合的舒适感的艺术效果。对比，是指把两个或两个以上数量的，形象感觉有明显差异的物体并置在一起，形成鲜明对照的艺术效果。
- * **节奏和韵律**：是既有区别又互相联系的形式。节奏是韵律的纯化，且有单纯和明确形式要素的特征。韵律是节奏的深化，是情调在节奏的运用。

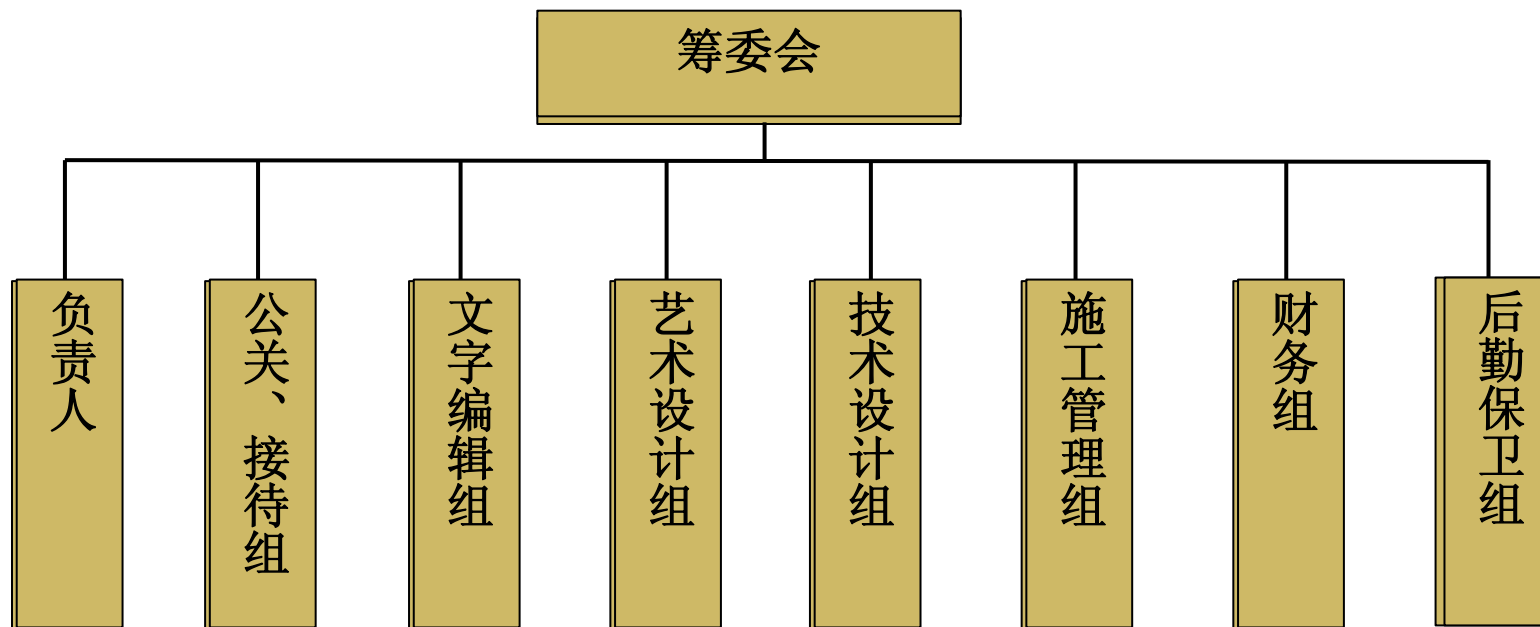
重复与渐变



四、展示设计程序

* **展示设计的策划及前期工作**：前期工作虽然还不是真正意义上的设计工作，但包括了许多设想、筹备和组织、资金筹集、广告、宣传活动等工作。

* 组建筹备机构



编写文字脚本

总体脚本

主要内容包括展示活动的目的与要求、指导思想、基本原则、主题与内容、展品及资料的征集范围与方法、展出的规模及面积、表现形式与手法、艺术与技术设计、施工管理要求、展出时间与地点等。

* 细目脚本

主要内容包括各章节的主副标题及内容、实物图片选择及数量、图表（统计数据）以及对道具、陈列、照明、装饰、材料工艺、表现媒体、表现形式等的建议。

- * **展示资料的征集：**根据文字脚本的要求，由专门工作人员负责对展品资料的征集与选择，对所有展品均进行逐一登记、注册、编号，标明选送的单位名称、品名、规格、特征等，并留存底册。
- * **展示项目书：**是具体细致的展示文字编辑工作，是细部设计意向的反映。是根据总体脚本的内容要求以及征集的实物、图片、文字等资料，详细编写出每个单元的主副标题、文字说明、展品和图片的种类与数量等，对必备的道具与陈列，照明环境与色彩的特殊要求，确定演示、放相、播音等活动时间与顺序安排。

展示的技术与艺术设计

- * **展示艺术设计**：又称为“图式设计”，是展示设计师将自己的创造性思维由文字脚本变为形象意图的诉诸表达过程，贯穿在总体设计与单项设计之中。
- * **技术设计**：具体相关内容包括：绘制精确尺寸的平面图、立面图、照明与动力配置线路图、道具制作工艺图及一些特殊设计（音响、电子设施计划和防盗设施等）。
- * **实施施工计划**：艺术设计与技术设计方案经过一定程序审定后即可进入实施施工阶段。

展示的总体设计

- * 展示设计环境的总体规划
- * 展示设计基调的确立
- * 选择展示空间的构成或形式
- * 提出展示设计局部构思
- * 实施进度的安排
- * 施工制作的材料计划
- * 设计实施的经费预算

五、展示空间设计

- **展示空间设计要求**：功能要求、心理要求、效益要求、审美要求。
- **空间设计的基本原则**
 - 1、合理确定观众参观的流线
 - 2、以最有效的空间位置展示展品
 - 3、重视展示空间的安排性和可靠性
 - 4、保证展示活动的辅助设施空间
 - 5、注意协调总体和局部的空间关系

展示的道具设计

* 展示的道具分类

- 1、标准化系列展具：展架、展柜、展台、展板与展屏、护栏与标牌立座、橱窗等
- 2、特作式展具
- 3、标准化与特作相结合的展具设计
- 4、展示用的各种小道具

展架类型

* 展架

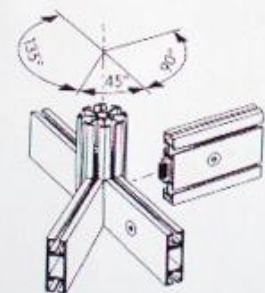
展架是用以吊挂、承托展板，或与其它部件共同组成展台、展柜及其它形式的支撑骨架器械，也可以用它作为直接构成隔断、顶棚及其它复杂的立体造型的器械，是现代展示活动中用途最广的道具之一。

折疊式展具



零部件拆装式展具

八棱柱展架



套装式展具



展台类型

* 展台

展台类道具是承托展品实物、模型、沙盘和其它装饰物的用具，也是实物类展示的重要设施之一。

作用是既可使展品与地面彼此隔离，衬托和保护展品，又可以进行组合，起到丰富空间层次的作用。

根据用途分为：实用型与装饰性

根据造型分类：

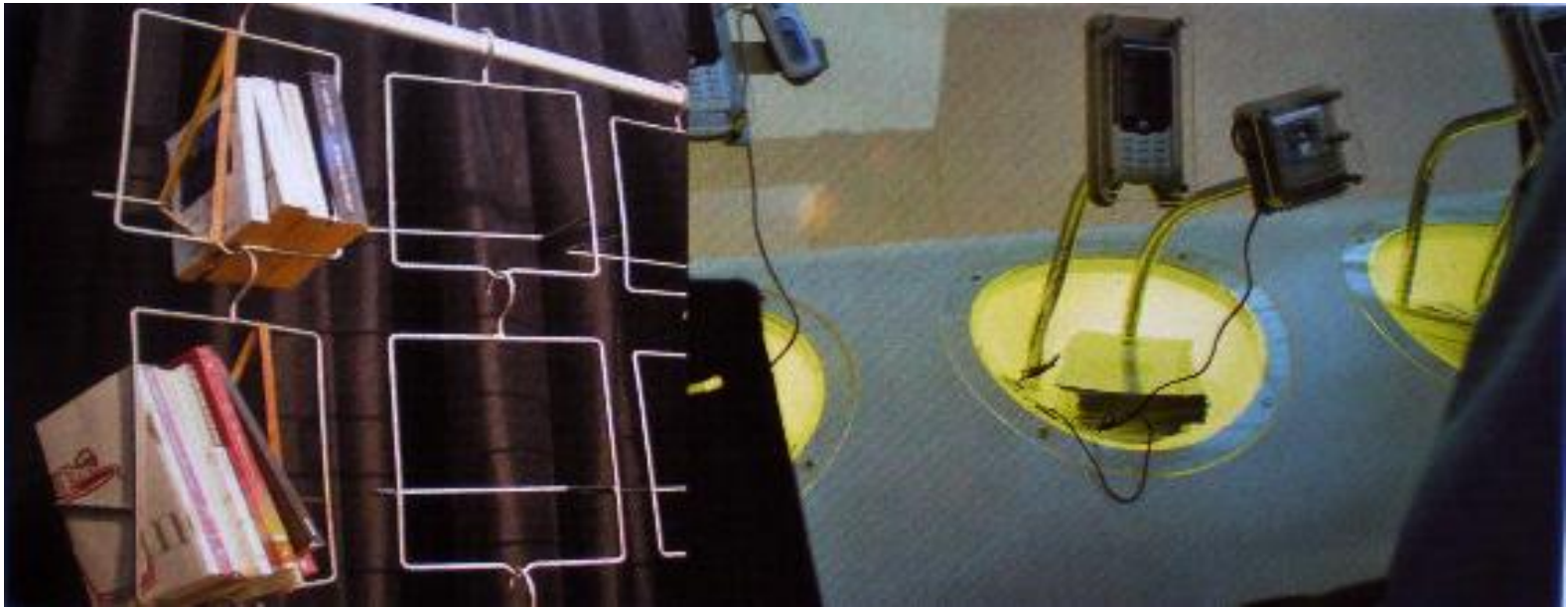
- * 1、台座类展台
- * 2、积木类展台
- * 3、书写台类展台
- * 4、支架类展台
- *

积木类展台



支架类展台

* 是支撑、吊挂或并联展品的辅助道具，大多用于展台、展板或展柜内。



展柜类型

* 展柜

展柜是保护和突出重要展品的道具，展柜类按照展示的方式分，通常有单面展柜、多面展柜、橱窗景箱、灯片灯箱等，也可按照展柜的高低来区分。

中心立柜

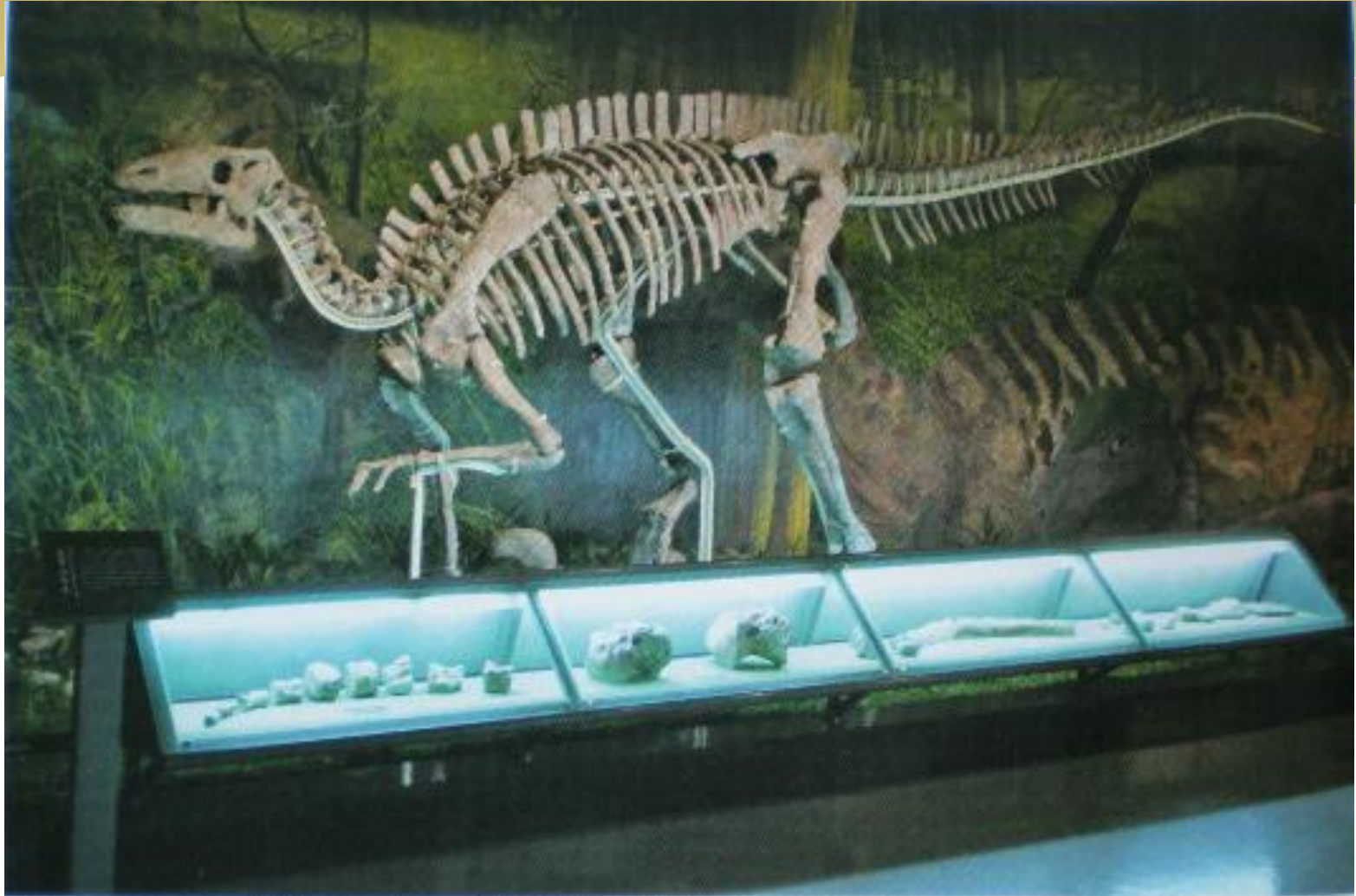
立柜



陈列用柜

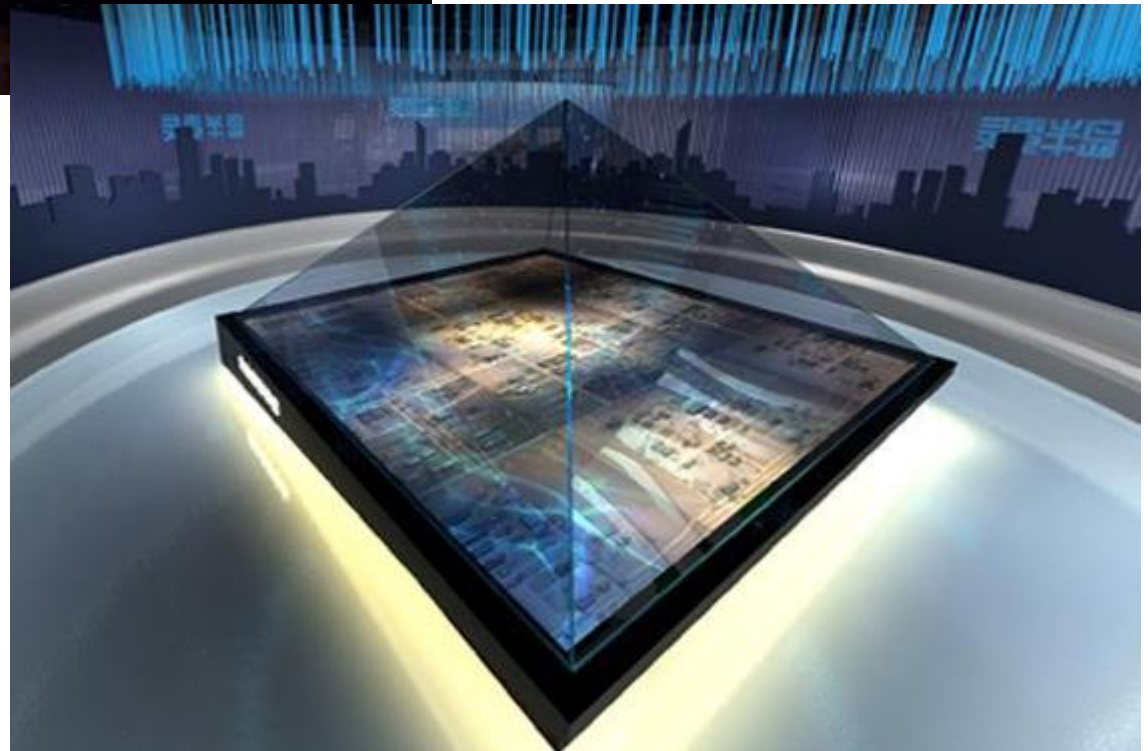
- * 是保护和突出展品的重要器具，包括展厨、展柜、布景箱、保护罩等。





布景箱

- * 是单面观赏的龕櫥式大展柜。内置“仿真布景”，使展示效果更为生动逼真。
- * 櫥窗式景箱是只供一个方向观看，类似櫥窗的展柜，内部可以设置各种场景，使展示对象呈现在一个“真实”的环境中，使展示过程更加生动。櫥窗景箱一般高度均超出入的视线高度，或者更高；深度和阔度可根据实际需要确定。为突出展示的“真实”效果，在照明的设计上往往采用舞台灯光的方式。随着计算机多媒体技术的应用，在一些要求较高的展示中常常采用计算机来控制场景的声音、灯光和影象等，造成一种虚拟的“真实感”，以加强展示的效果。



展板

* 展板

展板主要用来张贴平面展品（照片、图表、文字、图纸和绘画作品）和分隔室内空间的平面道具，根据需要可以钉挂立体展品。

* 展示版面内容所用的展板，大多是与标准化的系列展架道具相配合的。也有些是按展示空间的具体尺寸而专门设计制作的。展板的设计和制作也应该遵循标准化、规格化的原则。大小的变化要按照一定的模数关系，还要兼顾材料和纸张的尺寸，以降低成本，方便布展，同时也方便运输和贮存。

用作隔墙的展板尺寸可以大些，宽度从160、180、200到240厘米等，高度从240、260、300至360厘米不等；这些当作隔墙的展板，既可以在上面直接裱糊纸张、照片或不干胶亦可以在上面悬挂轻质的展板。

另一类用于拆装式展架上的镶板，或吊挂在墙体上的展板，尺寸都不宜过大，且大多按一定模数递进。如一般常用的规格以30为模数，如：60X90、60x180、90x180 、120 x120、240x240厘米等多种。

辅助设施

- * 在展示设计中，根据不同的展示对象，需要使用各种不同的辅助设施。
- * 如服装的展示，有各种服装专用的模特、胸架、衣架等；书籍展示，可用到大型的书架及阅览架。还有一些展品的陈列也需要用一些特制的支撑或固定器械，这些辅助的设施或器械除了采用部分标准化的配件组合外，有些还应该根据展示的实际需要，专门设计制作。

护栏是展示中用来围合一定的空间，指示、引导观众流向并保护展品的设施。护栏分固定式和移动式两大类。博物馆等永久性的展示中常用固定式的护栏；现在更多的是采用灵活、机动的移动式护栏。

标牌底座的构造形式也比较多，构成原理与护栏立柱的形式差不多。组合系统中多利用护栏配件装配，也可以根据具体情况加工定制。

作业

* 主题展示(如博物馆、公共场所等)的展示设计方案

作业要求:

- 1、要有预想平面图,
- 2、做立体模型, 有必要的展具, 有视觉识别设计。
- 3、有设计说明

* 商店专柜展示设计方案

作业要求:

- 1、要有预想平面图,
- 2、做立体模型, 有必要的展具, 有视觉识别设计。
- 3、有设计说明

以上两题选做一题, 可分小组来做, 小组成员不超过3人。

博物馆展示设计分析

博物馆名称：现代艺术博物馆。

博物馆定位：将现代艺术作品进行展示，新旧艺术的传承与融合，展示东方艺术魅力

博物馆展览内容：展示绘画作品为主，包括雕塑，版画，摄影，印刷品，商业设计，电影，建筑，家具及装置艺术等项目。

博物馆展览主题：融合距离

关键字：现代 艺术博物馆 距离混合 视觉趣味 桥梁与沟通 思考

论文主题：博物馆空间规划创造距离混合的视觉趣味

博物馆作为展示人类文明的窗口，集中收藏了人类历史文化的精髓。他应该是文化历史、哲学理念、主体创意、艺术应用和美工技巧的有机统一。它用自己所特有的艺术语言，营造出与展览主题相统一的氛围，诠释历史文化精髓的深刻内涵，让每一位参观者在高雅的艺术享受中品味人类历史文化的光辉遗产。

对公益化物品之观赏独立分离的趣味是我们文化所特有的，就如同博物馆是观赏活动发生其中的空间或机构也是我们文化所特有的一样。我以为，博物馆只是一种看的方式，当物品的文化因素服从博物馆最支持的东西时，才能做到这一点。所以，对于博物馆的设计一直以来都是各界设计师思考的问题，检验博物馆成功的一种方式是在博物馆中走动的自由和观看的兴趣，而没有无处不在的耳机所提供观众与展品之间的强制调节。距离的混合，一方面一方面带着人类的亲近感和共通力，另一方面是观看 17 世纪荷兰风景和 20 世纪非洲雕塑一样的体验。

的设计都带有明显的社会时代特征，如何搞好博物馆的室内设计工作是体现博物馆生命力和存在价值的根本体现。典型的历史及文化艺术遗存物既是历史的“确证”，又是形象思维中

廊坊博物馆展厅调研报告

调研时间：2012年3月5日

调研地点：廊坊市博物馆

调研目的：进一步了解展示相关知识

博物馆介绍：廊坊博物馆占地 10000 平方米，建筑面积 7600 平方米，主体三层，局部四层。完全按照国家对博物馆建筑规范要求设计施工，投资 3700 万元。博物馆外型设计庄重典雅，凝炼大方，总体风格与廊坊文化艺术中心的优美环境相融合；与图书馆和即将兴建的大剧院建筑格调相统一。博物馆内部设有 4 个固定展厅和 2 个临时展厅。另外，还设有学术报告厅、休闲区、贵宾厅等各种附属设施。

调研感受：经过这次实地调研，让我了解了廊坊博物馆和廊坊的历史，